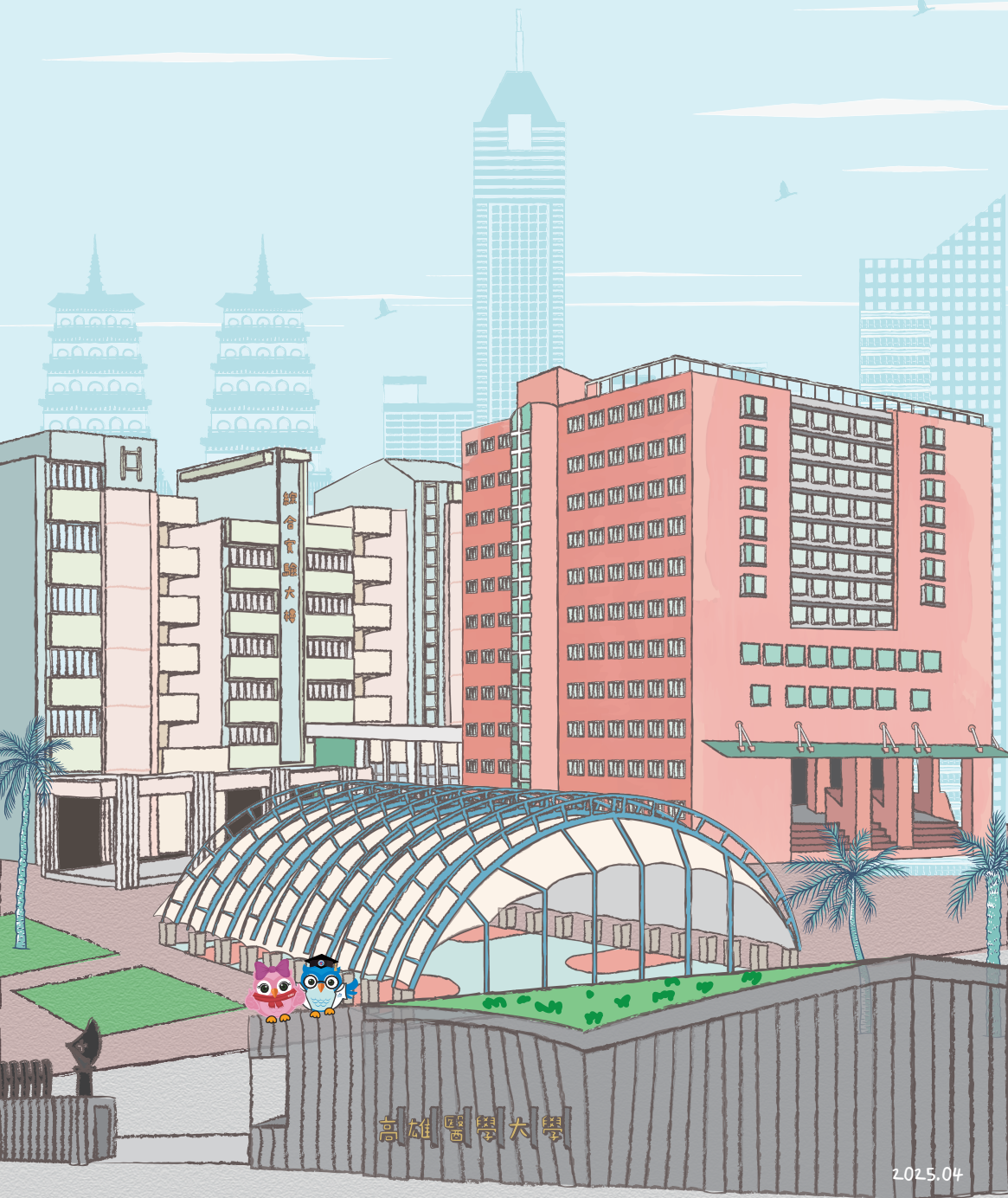




高雄醫學大學
Kaohsiung Medical University





高雄医学大学

KAOHSIUNG MEDICAL UNIVERSITY

優れた国際プログラムを有するアジアの代表の医科大学で、
健康・平等を推進しながら、新たな未来を導く

The Asian Leading Medical University with Excellent International Programs
Promoting Health Equality and Opening New Horizons

1954年創立 - 台湾初の私立医科大学

Established in 1954 - 1st Private Medical University in Taiwan.

スタンフォード大学は2024年に、高雄医学大学（KMU）の教授35名が世界中の上位2%の科学者に入ると評価されたことを報告しました。

Stanford University reported in 2024 that 35 KMU professors are regarded as being among the top 2% of scientists globally.

THEインパクトランキング2024によりますと、KMUはSDG 3（すべての人に健康と福祉を）の分野で世界6位、台湾1位にランクされました。

Ranked top 6 globally and top 1 in Taiwan in SDG 3 (Good health and well-being) in the THE Impact Ranking 2024.

「医療奉獻賞」の受賞者数は台湾の大学の中で最多となっています。

The number of recipients of the "Medical Contribution Award" is the highest among the universities in Taiwan.

KMUと国立中山大学（NSYSU）と頂点挑戦連盟を連携し、豊富な学術資源で未来の可能性を広げる

The NSYSU-KMU, Aim-for-the-Top Alliance: Abundant Academic Resources

KMU・ハーバード連合基金会：学術および研究の交流機会を開く

Harvard-KMU Alliance Foundation: Academic and Research Exchange Opportunities

KMU附属病院：総合的な医療と統合的な医療研修を備える

KMU Affiliated Hospitals: Comprehensive Healthcare & Integrated Medical Trainings



中和記念医院
Chung-Ho Memorial
Hospital



高雄市立小港医院
Kaohsiung Municipal
Hsiao-Kang Hospital



高雄市立旗津医院
Kaohsiung Municipal
Ta-Tung Hospital



KMU岡山医院
KMU Gang-Shan
Hospital

医学部 College of Medicine

医学科

School of Medicine (B)

学士後医学科

School of Post-Baccalaureate Medicine (B)

スポーツ医学科

Department of Sports Medicine (B) (M)

呼吸療法学科

Department of Respiratory Therapy (B)

医学研究科

Graduate Institute of Medicine (M) (P)

臨床医学研究科

Graduate Institute of Clinical Medicine (M) (P)

熱帯医学修士（理学）課程

M. Sc. Program in Tropical Medicine

環境職業医学博士課程

Ph.D. Program in Environmental and Occupational Medicine

トランスレーショナル医学博士課程

Ph.D. Program in Translational Medicine

生体工学博士課程

Doctoral Degree Program in Biomedical Engineering

(B) 学士 = Bachelor

(M) 博士前期課程 = Master

(P) 博士後期課程 = PH.D.

口腔医学部 College of Dental Medicine

歯学科

School of Dentistry (B) (M) (P)

口腔衛生学科

Department of Oral Hygiene (B) (M)

薬学部 College of Pharmacy

薬学科

School of Pharmacy (B) (M) (P)

薬学科 – 臨床薬学修士課程

School of Pharmacy – Master Program in Clinical Pharmacy

化粧品学科

Department of Fragrance and Cosmetic Science (B) (M)

天然薬物研究科

Graduate Institute of Natural Products (M) (P)

毒物学修士課程

Master Degree Program in Toxicology

毒物学博士課程

Ph.D. Program in Toxicology

- (B) 学士 = Bachelor
- (M) 博士前期課程 = Master
- (P) 博士後期課程 = PH.D.

看護学部 College of Nursing

看護学科

School of Nursing (B) (M) (P)

高齢・長期介護修士課程

Master Degree Program in Aging and Long-Term Care

健康科学部 College of Health Sciences

公衆衛生学科

Department of Public Health (B) (M) (P)

医学検査生物技術学科

Department of Medical Laboratory Science and Biotechnology (B) (M) (P)

医用画像・放射線科学科

Department of Medical Imaging and Radiological Sciences (B) (M)

作業療法学科

Department of Occupational Therapy (B) (M)

理学療法学科

Department of Physical Therapy (B) (M)

医療経営管理・医療情報学科

Department of Healthcare Administration and Medical Informatics (B) (M)

ヘルスケア産業人工知能応用修士課程

The Master Program of AI Application in Health Industry

(B) 学士 = Bachelor

(M) 博士前期課程 = Master

(P) 博士後期課程 = PH.D.

生命科学部 College of Life Sciences

医薬・応用化学科

Department of Medicinal and Applied Chemistry (B) (M) (P)

生物工学科

Department of Biotechnology (B) (M)

生物医学・環境生物学科

Department of Biomedical Science and Environmental Biology (B) (M)

生命科学学士課程

Bachelor Program of Life Science

生命科学博士課程

Doctoral Degree Program in Life Sciences

医薬化学・生物工学修士課程

Master Program in Medicinal Chemistry and Biotechnology

人文社会科学部 College of Humanities and Social Sciences

心理学科

Department of Psychology (B) (M)

医学社会学・社会福祉学科

Department of Medical Sociology and Social Work (B) (M)

ジェンダー研究科

Graduate Institute of Gender Studies (M)

デュアル博士課程プログラム

DUAL PH.D. PROGRAM

大学 & KMUの学部

Institution & KMU Dept.



セゲド大学 (ハンガリー)

University of Szeged (Hungary)

薬学部 College of Pharmacy

エクス=マルセイユ大学 (フランス)

Aix-Marseille University (France)

生命科学部 College of Life Sciences

グリフィス大学 (オーストラリア)

Griffith University (Australia)

KMUの7つの学部 7 Colleges of KMU

シティ・オブ・ホープIrell & Manella生物科学大学院 (米国)

Irell & Manella Graduate School of Biological Sciences at City of Hope (USA)

KMUの7つの学部 7 Colleges of KMU



リフォルニア大学アーバイン校 (米国)

University of California, Irvine (USA)

医学部 College of Medicine

口腔医学部 College of Dental Medicine

ウプサラ大学 (スウェーデン)

Uppsala University (Sweden)

医学部 College of Medicine

薬学部 College of Pharmacy



チュラロンコン大学薬学部 (タイ)

Faculty of Pharmaceutical Sciences at Chulalongkorn University (Thailand)

薬学部 College of Pharmacy

チュラロンコン大学理学部微生物学科 (タイ)

Department of Microbiology, Faculty of Sciences at Chulalongkorn University (Thailand)

健康科学部 College of Health Sciences

チェンマイ大学薬学部 (タイ)

Faculty of Pharmacy at Chiang Mai University (Thailand)

薬学部 College of Pharmacy

マヒドン大学理学部、大学院 (タイ)

Faculty of Science and Faculty of Graduate Studies, Mahidol University (Thailand)

健康科学部 College of Health Sciences

理想的な学習環境と唯一無二の体験

Ideal Learning Environment & Truly Unique Experiences

Kartiko Arif Purnomo

Graduate Institute of Natural Products (Ph.D.)
Indonesia

Kartiko Arif Purnomoさん（インドネシア）、天然薬物研究科

台湾での時間を胸に刻むと、授業料や生活費をカバーしてくれる奨学金のお蔭で、KMUでの学びが色あせることなく続きます。心から感謝申し上げます。また、いつも親切で気さくなKMUのスタッフや台湾の人々のお蔭で、台湾での生活と学びはとても楽しいものとなっています。

Looking back on my time in Taiwan, I am grateful for the opportunity to receive an excellent education at KMU thanks to a scholarship that covers my tuition and living expenses. Also, thanks to the KMU personnel and Taiwanese people, who are always pleasant and helpful, living and studying in Taiwan is a pleasure.



Dr. Arputharaj Emmanuvel

M.Tech., Ph.D., Dept. of Medical Laboratory Science and Biotechnology (Ph.D.)
Tamil Nadu, India

Arputharaj Emmanuvel博士、技術修士（インド、タミル・ナードゥ州）、医学検査生物技術学博士課程



台湾では最先端の研究施設や協力的な科学コミュニティや国・地域としてのイノベーションへの取り組みは、私の専門分野の習うことと成長することはすごく役に立ちます。台湾の国際的な視野の教育理念のおかげで、私の研究分野の視野も広げ、グローバルな視点をこと・ものを見て、これは絆の結び付け世界とその急速の進化になる技術社会の課題に立ち向かうための準備を整えてくれ、感謝の意を表したいです。

Taiwan's cutting-edge research facilities, collaborative scientific community, and the country's commitment to innovation have significantly contributed to my professional growth. The international exposure here has not only widened my research horizons but has also fostered a global perspective, preparing me for the challenges of our interconnected world and rapid technological growth.

Siriluk Sithichoksakulchai

School of Nursing (Ph.D.)
Thailand

Siriluk Sithichoksakulchaiさん（タイ）、看護学科

KMUでの博士課程は、高齢化社会という課題に関する知識を備えた介護看護師になるために役立つと確信しています。

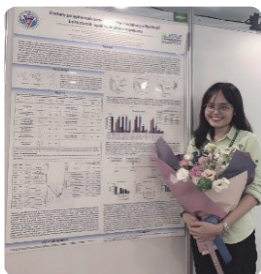
I firmly believe that the PhD program at Kaohsiung Medical University would support me to be an LTC nurse with challenging knowledge for an ageing society.



Van Thi Tran Tran

Graduate Institute of Natural Products (Ph.D.)
Vietnam

Van Thi Tran Tranさん（ベトナム）、天然薬物研究科



学術的な学習を通じて、私の問題解決能力が大きく向上せました。さらに、学術の知識を実践させる授業もあり、よりよくこれからの職場での応用することができるようになることを感じました。もしまた機会があれば、もう一度台湾での留学を経験をもっと積みたいです。きっと新しい体験することがができるんでしょう。もし大学の選択肢から選ぶ場合、一番推薦のは高雄医学大学（Kaohsiung Medical University）ですよ！

I feel that the academic training really improves my problem-solving skills and helps me better to apply the knowledge into practice. In my opinion, if possible, you should try studying abroad once in your lifetime, you will have brand-new experiences. And if you are hesitant when choosing universities, Kaohsiung Medical University is one of the best!

Kim-Fong Kam

Department of Occupational Therapy (Bachelor's)
Macau

Kam Kim-Fongさん（マカオ）、作業療法学大学院

自分の国の大学の学科から提供した海外留学・交換留学の機会を通じて、自分の専門分野の価値や国際的な評価の重要性を理解することができました。専門的な知識と人生経験を積み重ねることで、卒業後の直面する様々な課題にも、よりよく対応できるようになりました。高雄医学大学（KMU）に留学することを決めたのは最高です。

The opportunities for overseas study and exchange provided by the department have helped me understand the value of my own profession and the importance of international recognition. By accumulating professional knowledge and life experience, I could now better cope with various challenges after graduation. I feel proud of my choice to study abroad in Taiwan at KMU.



On-Ki Luk

Department of Biomedical Science and Environmental Biology (Bachelor's)
Hong Kong

On-Ki Lukさん（香港）、生物医学・環境生物学大学院



高雄医学大学の生物医学科学・環境生物学科は、高品質な教育を提供するだけではなく、知識と研究面への訓練は明確のおかげで、私の研究分野の基盤を立て直しました。教員・先生の皆様の明るく・柔らかく教育姿勢で、私の研究への関心や方向性を自由に追求の際に、正確の方向を導き出しながら、これからの進路・人生設計やキャリアプランの方面にも貴重な助言と支援をいただきました。先生方の言葉や行動は私に大きな刺激を与え、卒業してから何年経った今でも、私の人生に深い影響を与え続けています。

The Department of Biomedical Sciences and Environmental Biology at Kaohsiung Medical University not only provides high-quality education but also gives me a solid foundation of knowledge and research training. The faculty's open-mindedness not only allows me to pursue my research interests and directions freely but also provides valuable advice and support in life and career planning. Their words and actions inspire me, deeply influencing my life even years after graduation.

Shi-Hui Law

Department of Medical Laboratory Science and Biotechnology (Ph.D.)
Malaysia

LAW SHI HUIさん（マレーシア）、医学検査生物技術大学院（博士課程）

高雄医学大学（KMU）は、優れた教育水準を有し、世界有名な教員陣と最先端の教育施設によって、高品質の教育を支えられます。KMUは学生に一流の学術資源や幅広い研究の機会を提供します。さらに、学部生および大学院生を対象として、国際学会への参加や海外インターンシップや学生交換プログラムなどのための奨学金を支給します。国際的な協働を促進し、学生のグローバルな視野を広げていただき、感謝です。



KMU upholds an exceptional standard of education, supported by a wealth of esteemed faculty and cutting-edge teaching facilities. The university also offers students access to top-tier academic resources and extensive research opportunities. Besides, KMU provides scholarships for undergraduate and graduate students to participate in international conferences, overseas internships, and student exchange programs, thus nurturing international collaboration and broadening their global perspectives.

授業料・諸費用

Tuition and Miscellaneous Fees

授業料／学期（新台幣ドル） Tuition/per semester (TWD)

プログラム
Programs

授業料概算
Approximate Tuition

医学科
学士後医学科
School of Medicine/
School of Post-Baccalaureate Medicine

73,000/ 146,000*

歯学科
School of Dentistry

67,000/ 134,000*

その他の学部プログラム
Other undergraduate programs

47,000~58,000

大学院プログラム
Graduate programs

49,000~61,000

授業料および諸費用は、留学生、華僑・海外華人学生、そして現地学生も同一です。ただし、留学生の場合、学士後医学部および歯学部 of 学部課程の授業料は、現地学生および華僑・海外華人学生の2倍となっております。

The tuition and miscellaneous fees are the same for international students, overseas Chinese students, and local students. However, for international students, tuition fee of undergraduate programs of School of Post-baccalaureate Medicine and School of Dentistry is twice as much as that of local and overseas Chinese students.

新入学の華僑生および留学生に、学内宿舎の入居が保証されます。利用可能な部屋のタイプおよび料金は、高雄医学大学（KMU）の内部規定に従って決定されます。

Newly admitted overseas Chinese students and international students are guaranteed housing on campus. The available room types and fees will be determined in accordance with KMU's internal regulations.

生活費:TWD8,000~12,000/ per month

Cost of Living: TWD8,000~12,000/ per month

奨学金

Scholarships

外国人留学生向け奨学金(返済なし)

Scholarships for International Students

KMU 奨学金

Aタイプ (Type A)

NTD 200,000~260,000

年間200,000~260,000新台幣ドル (月額給付金、宿泊費、授業料を含む)

NTD 200,000~260,000 per year (monthly stipend, accommodation coverage and tuition fee are included)

KMU 奨学金

Bタイプ (Type B)

NTD 80,000~140,000

年間80,000~140,000新台幣ドル (宿泊費、授業料を含む)

NTD 80,000~140,000 per year (accommodation coverage and tuition fee are included)

KMU 奨学金

Cタイプ (Type C)

NTD 70,000~80,000

年間70,000~80,000新台幣ドル (授業料)

NTD 70,000~80,000 per year (tuition fee)

台湾のフェローシップおよび奨学金

Taiwan Fellowships and Scholarships

エリート奨学金

Elite Scholarship

KMU奨学金:

学部生はCタイプのみ、修士課程の学生はBタイプとCタイプ、博士課程の学生は全タイプの奨学金に申し込むことができます。

Undergraduate students can only apply for Type C, Master's students can apply for Type B and Type C, Ph.D. students can apply for all types of the scholarship.

華僑・香港・マカオ留学生向け奨学金(返済なし)

Scholarships for Overseas Chinese, Hong Kong and Macau Students

優秀同胞留学生向け 僑務委員会奨学金

OCAC Scholarship to Outstanding Overseas
Compatriot Students

優秀華僑大学院生向け 教育部奨学金

MOE Outstanding Overseas Chinese Student
Scholarship for Graduate Students

学業・行動ともに 優秀な華僑留学生向け 僑務委員会奨学金

OCAC Scholarships for Academically & Behaviorally
Outstanding Overseas Chinese Students

経済的支援が必要な 華僑留学生向け教育部補助金

MOE Grant for Overseas Chinese Students
in Financial Need

出願

Apply for Admission

出願資格に関する規定 Regulation on Eligibility	外国人留学生 International Students	華僑、香港・マカオ留学生 Overseas Chinese, Hong Kong and Macau Students
	外国人留学生 来台就学規定 Regulations Regarding International Students Undertaking Studies in Taiwan	華僑留学生帰国就学及びカウンセリング規定 Regulations Regarding Study and Counseling Assistance for Overseas Chinese Students in Taiwan 香港・マカオ留学生来台就学規定 Regulations Regarding Hong Kong and Macau Students Undertaking Studies in Taiwan
オンライン 出願 Online Application	KMUに出願 Apply to KMU  admission.kmu.edu.tw	 海外連合招生委員会 University Entrance Committee For Overseas Chinese Students
		 KMUに出願 Apply to KMU enr.kmu.edu.tw
出願期間 Application Period	秋学期 Fall Intake	海外連合招生委員会 University Entrance Committee For Overseas Chinese Students
	12月～3月 December ~ March	秋学期のみ Fall Semester Only 11月～3月 November ~ March
	春学期 Spring Intake	居住地により異なります (Subject to each Place of Residence)
	7月～10月 July ~ October	KMUに出願 9月～10月 September ~ October

※インテンス（INTENSE）プログラムの出願に関する詳細は、入学情報ウェブサイトに掲載されます。

Details about the application for the INTENSE Program will be announced on the admissions information website.

お問い合わせ Contact Info

教務課・学生募集係

Office of Academic Affairs,
Admissions & Student Recruitment Division

TEL: +886-7-3121101 ext.2109

E-mail: enr@kmu.edu.tw

Facebook



入学情報

Admissions
Information

